

BEKYMRING OM RADIKALISERING

Guide



Baggrunden for at udarbejde denne guide:

I forbindelse med det fokus, der i samfundet er sat overfor temaet radikalisering af unge, ses der en stigning af antallet af underretninger til Familieafdelingen – hvor de professionelle bekymring netop omhandler bekymring for radikalisering af unge.

Underretningerne kan bære præg af, at de professionelle blander sociale problemer hos en ung/familie sammen med bekymring for, om den unge er ved at blive radikaliseret.

Samtidig kan der være brug for viden hos de professionelle, der har med børn, unge og familier at gøre – hvad stiller vi op, når vi får bekymringen?

Ligeledes er der behov for tydelighed for Familierådgivningens ansatte, om hvorledes disse underretninger håndteres bedst muligt.

Hvorfor er det relevant?

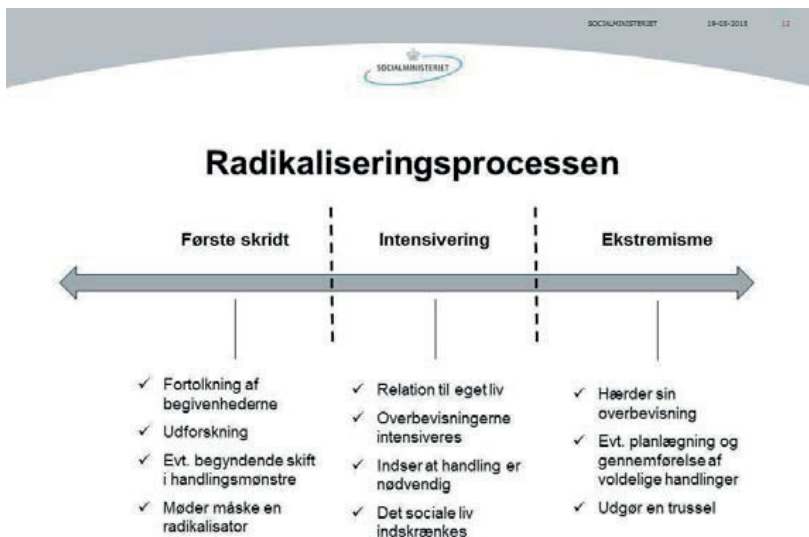
Radikalisering er ofte et udtryk for mistrivsel, frustration og følelsen af ikke at høre til – og radikalisering kan i enkelte tilfælde føre til voldelig ekstremisme og terror.

Hvad kendetegner radikalisering?

- ✓ Forenklet os/dem-tankegang
- ✓ Længsel tilbage til et mere "ordnet", "rent" eller "retfærdigt" samfund – og et ønske om at genskabe dette
- ✓ Tydelig selvforsvarsretorik – "vi er under angreb, så derfor må vi forsvare os"
- ✓ Idealisering af direkte handling kombineret med en foragt for diskussion og konsensusløsninger
- ✓ Intolerance over for andres synspunkter.

Hvad kendetegner en radikaliseringsproces?

- ✓ "En proces, hvori en person i stigende grad accepterer anvendelsen af udemokratiske eller voldelige midler, herunder terror, i et forsøg på at opnå et bestemt politisk eller religiøst mål".



Hvad gør man – når man bliver bekymret?

Undersøger/reflekterer over - er bekymringen reel?

Bekymrende tegn kan vise sig på mange måder og betyde mange forskellige ting – fx:

- Råb om opmærksomhed
- Trivselsudfordringer
- Naturlig dannelsesproces
- Påbegyndende radikaliseringsproces.

→ Hvis en række adfærdsændringer eller bekymringstegn optræder på samme tid, kan der være grund til at undersøge det nærmere.



Trin 1: Bekymringskemaet

Bekymringstegn	Beskrivelse
Adfærd	<ul style="list-style-type: none"> • Opsøger hjemmesider, litteratur, film med voldelige/ekstreme budskaber • Involveret i voldelige sammenstød • Deltagelse i møder med ekstremistiske budskaber • Benytter sig af totalitære symboler
Relationer	<ul style="list-style-type: none"> • Isoleret eller splittet i forhold til familien • Får nye venner og har relationer til personer eller grupper, der giver anledning til bekymring – fx pga. kriminalitet eller ekstreme holdninger • Har givet afkald på hidtidige venner og fritidsaktiviteter
Holdninger	<ul style="list-style-type: none"> • Intolerance over for andres synspunkter • Afviser demokratiske principper • Er moraliserende og prøver at pådutte andre sin overbevisning. • Konspirationsteorier, simple fjendebilleder og had mod bestemte grupper • Argumenterer for "absolutte løsninger"

Håndtering af enkeltsager om radikaliseringsstruede personer:

Handlemuligheder

Handlemulighederne over for den enkelte unge omfatter, dels hvordan man kan følge op på sin umiddelbare bekymring, dels hvordan der, hvis der er grundlag for det, kan tilrettelægges en udredning og en støttende indsats for den unge.

Sådan kan du følge op på din umiddelbare bekymring

Ovenover finder du et **bekymringskema**, som du kan bruge til at notere og vurdere forskellige bekymringstegn for derved at skabe grundlag for en eventuel videregående indsats over for den unge. Dette kan du også bruge til at vurdere risikoen ved at iværksætte eller ikke iværksætte bestemte tiltag.

Alt efter hvordan bekymringstegnene og den unges situation vurderes, er der flere muligheder:

- + **Gå i dialog.** Som lærer, pædagog eller anden professionel tæt på den unge bør du så vidt muligt bruge din pædagogiske faglighed til at opbygge tillidsfulde relationer og gå i dialog med den unge, forældrene eller andre omkring den unge. I nogle tilfælde kan der være behov for, at dialogen sker gennem en anden person, som den unge har tillid til.
- + **Tal med din leder eller dine kolleger.** Brug de pædagogiske og faglige ressourcer, du har omkring dig. Det er vigtigt ikke at overrea-

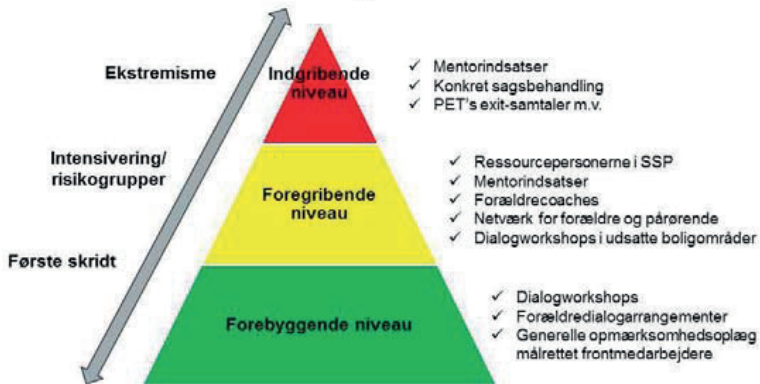
gere, men at få forskellige synspunkter frem om, hvorvidt der skal gøres noget, og i givet fald hvem der bringer sagen videre.

- ✚ **Afhold et SSP-møde i den lokale gruppe (§ 115 i Retsplejeloven).** Hvis man er bekymret for, om en ung er, eller er i risiko for at blive, involveret i ulovlige handlinger i forbindelse med sit ekstremistiske engagement, kan der afholdes et tværfagligt møde for at identificere de udfordringer og ressourcer, der er i relation til den enkelte unge. Det kan være i regi af SSP-samarbejdet mellem skoler, sociale myndigheder og politi.
- ✚ **Afhold et netværksmøde med involvering af familien.** Ved at mobilisere både de professionelle og de nærmeste relationelle og familiemæssige netværk omkring den unge er der mulighed for at udvikle en stærk indsats, hvor familien tager ejerskab for problemerne og løsningerne.
- ✚ **Afhold bekymringssamtale.** Hvis den unge har begået konkrete handlinger, som er "på kant" med loven, kan der afholdes en bekymringssamtale med den unge og forældrene. Det er normalt politiet, der indkalder til samtalen, som med fordel kan afholdes i samarbejde med den lokale SSP-koordinator. En bekymringssamtale vil oftest være meget direkte og konfronterende. I visse tilfælde kan dette være en effektiv måde at få den unge til at sætte spørgsmålstegn ved sin egen adfærd og styrke forældrenes rolle i at løse problemet.
- ✚ **Underret kommunen, hvis det er begrundet.** Hvis du i din kontakt med unge under 18 år får kendskab til, at en ung har alvorlige trivselsproblemer i forbindelse med ekstremisme og dermed har behov for særlig støtte efter servicelovens regler, har du som professionel med ungekontakt pligt til at underrette kommunen om det.
- ✚ **Anmeld til politiet, hvis det er begrundet.** Hvis du har begrundet mistanke om, at der er sket eller vil ske ulovlige handlinger med baggrund i den unges tilknytning til ekstremisme, bør du melde det til politiet i dit område.
- ✚ **Hvis det drejer sig om unge over 18 år,** som viser tegn på psykiske helbredsproblemer eller personlighedsafvigelse, kan et møde med fordel holdes i regi af PSP-samarbejdet mellem politi, sociale myndigheder og psykiatrien.

Kontakt her Senior- og Socialforvaltningens Psykiatrigruppe – telefon 79 79 79 79.

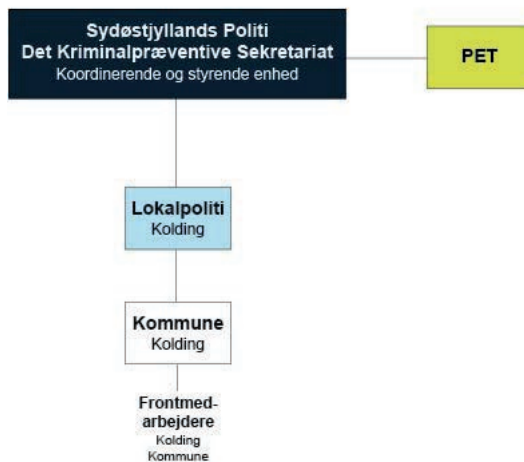


Værktøjskassen



SYDØSTJYLLANDS **POLITI**

INFO HUS Sydøstjylland



Infohus er politiets og kommunernes informations- og koordinationsenhed, som tager sig af borgerhenvendelser om bekymringsadfærd, der indeholder elementer af radikalisering.

http://www.kolding.dk/images/dokumenter/Borger/Familie_boern/Boern_med_saelrige_behov/Underretningspligt/Udsatte_b%C3%B8rn_digitalversion.pdf

<http://www.kolding.dk/borger/formular-underretning-fagperson/underretning-om-mistrivsel/underretning-fra-fagpersoner>

Procedurer i Familierådgivningen ved modtagelse af underretning:

Ved modtagelse af underretning foretages inden 24 timer en risikovurdering af underretningens indhold, hvori der indgår en socialfaglig vurdering af, om underretningen giver anledning til en omgående handling.

Forældre og den unge indkaldes til samtale, hvor de forelægges den modtagne underretning.

Opstår der på det foreliggende grundlag tvivl om karakteren af risikoen, kontaktes politiet, inden forældre og barnet/den unge inddrages.

Efter denne samtale vurderes der på, om der er behov for at udarbejde en børnefaglig § 50-undersøgelse m.h.p. eventuelt at iværksætte en relevant indsats.

Over 18 årige:

Ved tvivl – kontakt

Sydøstjyllands Politi, Info-Hus medarbejder Brian Abild på **telefon 1146000** for vejledning i den konkrete sag.

Yderligere viden:

Radikaliserede miljøer i Danmark

Venstrepradikaliserede miljøer i Danmark

Fortællingen:

- ✓ Vi har et skindemokrati, som samfundseliten bruger til at undertrykke befolkningen
- ✓ Vestlig imperialismen og profitjagt fører til global ulighed og klimaproblemer
- ✓ Målet er et klasseløst samfund med kollektiv styring, lige muligheder og dermed "plads til alle".

Højreradikaliserede miljøer i Danmark

Fortællingen:

- ✓ Politikere, myndigheder og medier lyver overfor befolkningen og arbejder skjult for et multikulturelt samfund
- ✓ Muslimsk indvandring er skalkeskjul for en planlagt "islamisk invasion" (borgerkrig og overtagelse)
- ✓ Nødvendigt med militant modstand for at "redde nationen, den kristne kultur og racen".

Militante islamistiske miljøer i Danmark

Fortællingen:

- ✓ Vesten har ødelagt den islamistiske orden, som eksisterede under kalifatet
- ✓ Vesten koloniserer fortsat lande militært, politisk, kulturelt og økonomisk som led i et kristent-zionistisk komplot
- ✓ Karikaturtegningerne er en hån mod Islam, der bekræfter Vestens fjendtlighed
- ✓ Vesten præges af dekadence og moralsk forfald.

Risikofaktorer

Risikofaktorer er personlige, familiemæssige eller sociale omstændigheder, som erfaringsmæssigt øger sandsynligheden for, at en person er modtagelig for uønskede påvirkninger.

De er derfor modsætningen til beskyttende faktorer, som der gives eksempler på nedenfor.

Studier af risikofaktorer og beskyttende faktorer kendes især fra forskning om kriminalitet.

At en person "scorer højt" på risikofaktorer, er naturligvis ikke ensbetydende med, at personen er kriminel eller inde i en radikaliseringsproces. Tilsvarende kan der være personer, som "scorer lavt" på risikofaktorer, som tiltrækkes af kriminelle eller ekstremistiske miljøer.

Her er nogle eksempler på risikofaktorer:

Personlige

- Lav frustrationstærskel – bliver let frustreret over modgang hos en selv eller hos grupper, man identificerer sig med.
- Ringe kompetencer inden for problemløsning, ræsonnement og refleksion.
- Psykiske helbredsproblemer og personlighedsafvigelser.
- Misbrugsproblemer.

Familiemæssige

- Ringe tilknytning til familien.
- Familien er dårligt fungerende, for eksempel på grund af ringe forældrevne.
- Sociale problemer i familien.
- Psykiske helbredsproblemer i familien.
- Vold eller andre former for omsorgssvigt i familien.
- Forældrene eller andre familiemedlemmer har fjendtlige holdninger til samfundet eller viser sympati for ekstremistiske idéer eller grupper.

Sociale

- Negative påvirkninger blandt den unges venner og omgangskreds.
- Ringe tilknytning til og få relationer i sociale fællesskaber som skole, arbejde og foreninger.

Beskyttende faktorer

Her er nogle eksempler på beskyttende faktorer, som mindsker modtageligheden for uønskede påvirkninger:

Personlige

- Høj frustrationstærskel – bliver ikke let frustreret over modgang hos en selv eller hos grupper, man identificerer sig med.
- Gode kompetencer inden for problemløsning, ræsonnement og refleksion.
- Psykisk robusthed.

Familiemæssige

- God tilknytning til familien.
- Familien er velfungerende.
- Forældrene eller andre familiemedlemmer har positive holdninger til samfundet og viser eventuelt afstandtagen over for ekstremistiske idéer.
- Forældrene eller andre familiemedlemmer har ressourcer til at støtte den unge på en positiv måde.

Sociale

- Positive relationer og ressourcer blandt den unges venner og omgangskreds.
- Den unge har en kæreste.
- God tilknytning til og positive relationer i sociale fællesskaber som skole, arbejde og foreninger.

Motivationsfaktorer

Langt de fleste mennesker har de samme grundlæggende behov, som dog har forskellig vægt og motiverer menneskers adfærd på forskellige måder.

Her er nogle eksempler på behov, der påvirker menneskers motivation:

- Søgen efter identitet.
- Behov for fællesskab.
- Behov for anerkendelse.
- Behov for at skabe mening (for eksempel mening med tilværelsen).
- Behov for at gøre en forskel.
- Behov for kontrol – over andre eller over eget liv.

- Behov for et forbillede.
- Behov for spænding.
- Behov for beskyttelse.

Sådanne grundlæggende behov er helt legitime. Men som motivationsfaktorer kan de rumme både et konstruktivt og et destruktivt potentiale. Afhængigt af omstændighederne vil de samme grundmotiver kunne føre én person ind i et positivt forløb med styrkede handlekompetencer og samfundsdeltagelse og en anden person ind i et negativt forløb i et kriminelt eller ekstremistisk miljø. I arbejdet med motivation skal man altså være opmærksom på, at de samme grundlæggende motiver kan rumme forandringspotentiale i både negativ og positiv retning.

Ideologiske faktorer

Hvis en ung færdes i ekstremistiske miljøer, enten fysisk eller på internettet, er det relevant at interessere sig for den unges ideologiske ståsted. Man bør ikke kaste sig ud i diskussioner om ideologi og samfundsforhold som det første, med mindre den unge selv bringer det på banen.

Som hovedregel bør der først arbejdes på at skabe en tillidsfuld relation, udforske den unges livssituation og arbejde med den unges motivation. Alene dette kan i nogle tilfælde være nok til, at den unge begynder at se det ekstremistiske miljø som mindre attraktivt, og et almindeligt ungdomsliv som mere attraktivt.

Men der kan i mange tilfælde også være behov for at udfordre den unges antagelser og argumenter. For at blive klogere på den unge kan man derfor søge at afdække de ideologiske faktorer, der er på spil.

Som hovedregel bør man søge at få den unge selv i tale, men man kan også søge information og samarbejde hos familie, venner og professionelle, der kender den unge.

Man kan for eksempel undersøge:

- **Drivkraft.** Hvad driver den unge, for eksempel frustration eller indignation? Kan den unges adfærd og holdninger ses som en del af en bredere reaktion på forhold i samfundet eller verden?
- **Verdensopfattelse.** Giver den unge udtryk for polariserede fjendebilleder eller konspirationsteorier, som tegner et billede af verden som styret af onde kræfter?
- **Retorik.** Giver den unge udtryk for sympati for absolutte løsninger som afskaffelse af demokratiet, terror eller vold mod bestemte befolkningsgrupper?

- **Legitimering.** Fremsætter den unge argumenter, som "retfærdiggør" terror, vold eller andre ulovlige handlinger?
- **Konsistens.** Har den unge en sammenhængende og dyb forståelse eller en usammenhængende og overfladisk forståelse af den ideologi, som det drejer sig om?
- **Engagement.** Virker den unge personligt ansvarlig og forpligtet af "sagen"?
- **Konsekvenser.** Hvilke konsekvenser har den unges ideologiske holdninger på relationer til familie, venner og klassekammerater, deltagelse i lokalsamfundet, fremtidsmuligheder m.v.?

Barrierer

Uanset om den unge ønsker at forlade en ekstremistisk gruppe eller ej, kan der være barrierer for at gøre det. Her kan der være behov for at afdække disse barrierer og hjælpe den unge med at håndtere dem.

Barrierer kan for eksempel være:

- Pres fra andre i gruppen.
- Oplevelsen af at være stigmatiseret.
- Frygt for fjender uden for gruppen.
- Fysiske identitetsmarkører, eksempelvis tatoveringer.
- Økonomisk utryghed.

Yderligere viden kan fås her:

<http://sm.dk/@@search?SearchableText=radiikalisering>

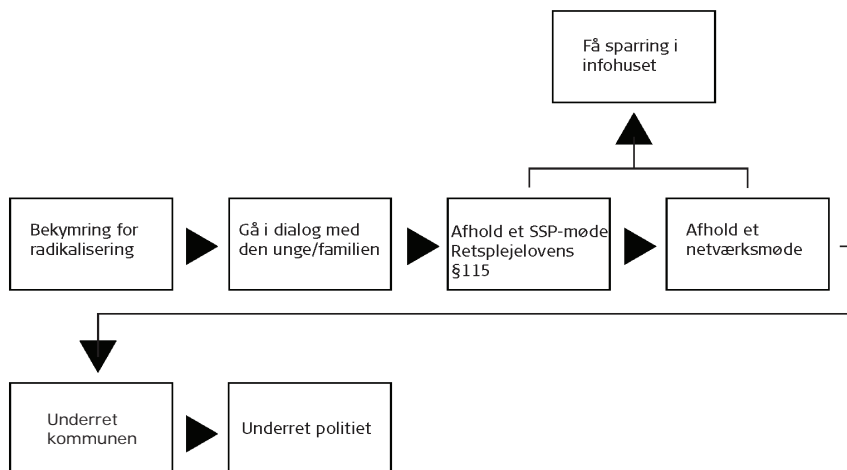
http://sm.dk/filer/arbejdsomrader/integration-og-demokrati/bilag-til-publikationer/metoder_web_lille.pdf

<http://sm.dk/publikationer/regeringens-handlingsplan-om-forebyggelse-af-radikalisering-og-ekstremisme>

<http://sm.dk/publikationer/forebyggelse-af-ekstremisme-2013-metoder-i-arbejdet-med-radikalisering>

<http://sm.dk/publikationer/forebyggelse-af-ekstremisme-2013-14-eksempler-fra-arbejdet-med-radikalisering-1>

Bekymring om radikalisering





Kolding Kommune
Senior- og Socialforvaltningen
Nicolaiplads 6
6000 Kolding
www.kolding.dk

KOLDING
VI DESIGNER LIVET